

Ewch i'n gwefan:



GIG
CYMRU
NHS
WALES

Bwrdd Iechyd Prifysgol
Caerdydd a'r Fro
Cardiff and Vale
University Health Board



Canolfan ar gyfer Gwerthuso,
Asesu Dyfeisiau ac Ymchwil Gofal Iechyd

CEDAR

Centre for Healthcare Evaluation,
Device Assessment and Research

CEDAR: Canolfan ar gyfer Gwerthuso, Asesu Dyfeisiau ac Ymchwil Gofal Iechyd

Bwletin y Gwanwyn

Mawrth 2025, Rhifyn 10

Mae CEDAR wedi ymrwmo i gefnogi gofal claf-ganolog, sy'n seiliedig ar dystiolaeth, trwy ymchwil a gwerthuso ymyriadau iechyd, technolegau a gwasanaethau'r GIG.

YN Y RHIFYN HWN

Newyddion CEDAR

Uchafbwyntiau diweddar gan y tîm

Uchafbwyntiau'r Prosiect

Darganfyddwch pa brosiectau sydd wedi camu ymlaen yn CEDAR y chwarter hwn

Arddangosfa o Gyhoeddiadau

Dysgwch am gyhoeddiadau diweddaraf CEDAR

Sbotolau Staff

Clywch gan Jasmine Rollings, Uwch Wyddonydd Gwerthuso CEDAR.

Newyddion CEDAR

- Cynhaliwyd gwerthusiad o brofiadau cleifion a chlinigwyr o wasanaethau Iwpws yn GIG Cymru ar gyfer Llywodraeth Cymru. Ewch i [dudalen prosiectau](#) ein gwefan i gael y diweddariadau diweddaraf.
- Cyflwynodd Kathleen Withers, Dirprwy Gyfarwyddwr CEDAR, yn nigwyddiad BioCymru yn Llundain a drefnwyd gan MediWales, arddangosiad o waith y mae CEDAR yn ei wneud gyda sefydliadau eraill yn sector gwyddorau bywyd Cymru.
- Cafodd CEDAR a Medicentre Caerdydd eu cynnwys mewn [fideo hyrwyddo](#) yn arddangos gwerthusiad CEDAR o'r posibilrwydd o fabwysiadu endosgop untro (IQ Endoscope) o fewn BIP Caerdydd a'r Fro. Cynhaliwyd y gwaith hwn mewn cydweithrediad â Chronfa Her Endosgopi Prifddinas-Ranbarth Caerdydd a'r tîm Siapio Newid.
- Llongyfarchiadau i dîm CEDAR ar eu cyhoeddiadau diweddar y chwarter hwn! Mae'r rhain yn cynnwys:
 - ◇ Cyhoeddiad ar [NICE Medical Technologies Guidance for the Gaitsmart Rehabilitation Exercise Programme for Gait and Mobility Issues](#).
 - ◇ Adolygiad o [Extracorporeal Membrane Oxygenation \(ECMO\) for Adult Respiratory Failure](#).
 - ◇ [Protocol ar gyfer astudiaeth POLARiS](#), treial cam 3 rhyngwladol sy'n ymchwilio i driniaethau ar gyfer Syndrom Echdoraid Anterior Isel (LARS) ar ôl llawdriniaeth, gan gynnwys gwerthusiadau economaidd ac ansoddol.

Diwrnod i ffwrdd CEDAR

Yn ddiweddar, cynhaliodd CEDAR ddiwrnod i ffwrdd ar gyfer y tîm gyda [Mission Performance](#) i ddarganfod cryfderau, deinameg a nodau dyfodol y tîm wrth iddo barhau i dyfu. Roedd y diwrnod yn cynnwys trafodaethau craff ar waith tîm effeithiol, cymhellion personol a gwerthoedd, ynghyd â gweithgareddau adeiladu tîm i gryfhau cydweithio.



Adeiladu teclyn codi mewn timau yn ystod diwrnod i ffwrdd CEDAR

Cysylltwch â ni: uhw.CEDAR@wales.nhs.uk <https://CEDAR.nhs.wales/>

Dilynwch ni: [@CEDAR Cardiff](#) [cedarc Cardiff](#) [cedarc Cardiff](#)

UCHAFBWyNTIAU'R PROSIECT

RSA-PACE: Astudiaeth Gyntaf Ymhlith Pobl o Reolydd Calon RSA

Mae'r [treial RSA-PACE](#) yn profi rheolydd calon dros dro newydd sydd wedi'i ddylunio i wella gweithrediad y galon mewn pobl â methiant y galon. Yn wahanol i reolydd calon traddodiadol, mae'r ddyfais hon yn cydamseru curiadau calon ag anadlu - rhythm naturiol o'r enw arrhythmia sinws anadlol (RSA), sy'n gwanhau wrth heneiddio neu os oes gennyh gleyd y galon. Wedi'i ddatblygu gan gwmni Cymreig Ceryx Medical, mae'r rheolydd calon yn cael ei brofi mewn cleifion sy'n cael llawdriniaeth ar y galon. Arweinir yr astudiaeth gan y Prif Ymchwilydd, yr Athro Zaheer Yousef, Cardiogydd Ymgynghorol ym Mwrdd Iechyd Prifysgol Caerdydd a'r Fro, a chaiff ei reoli gan Dr. Susan Peirce a'r tîm ymchwil clinigol yn CEDAR. Mae'r treial cyntaf ymhlith pobl hwn yn asesu a yw'r dull newydd o reoli calon RSA yn bosibl, ac a yw mor ddiogel â dull rheoli calon safonol. Mae'r astudiaeth yn rhedeg ar draws sawl safle yn y DU, gyda threial tebyg yn cael ei gynnal yn Seland Newydd, ac Awstralia. Dechreuodd yr astudiaeth recriwtio yn Ysbyty Athrofaol Cymru ym mis Tachwedd 2024, a bydd yn dechrau recriwtio yn fuan ym Mryste ac Abertawe.

Gwerthusiad Clinig Syndrom Heb Enw (SWAN)

Roedd y Clinig Syndrom Heb Enw (SWAN), a lansiwyd yn 2022 yn Ysbyty Athrofaol Cymru, yn glinig cyntaf o'i fath yn y DU, gyda'r nod o wella'r broses ddiagnostig ar gyfer pobl â chyflyrau prin, heb ddiagnosis. Mae clefydau prin yn effeithio ar tua 175,000 o bobl yng Nghymru, gyda chleifion yn aml yn aros blynyddoedd am ddiagnosis. Gwerthusodd CEDAR y clinig peilot i asesu ei effaith ar gleifion a gwasanaethau gofal iechyd. Trwy gyfweiliadau cleifion, adborth clinigwyr, a dadansoddi data gwasanaeth, edrychodd y gwerthusiad ar welliannau mewn amseroedd diagnosis, profiadau cleifion, a llwybrau gofal. Caiff y canfyddiadau eu crynhoi mewn [crynodedb gweithredol](#) ar y dudalen prosiectau ar ein gwefan.

Defnyddio Deallusrwydd Artiffisial (AI) i Wneud Penderfyniadau Gofal Iechyd

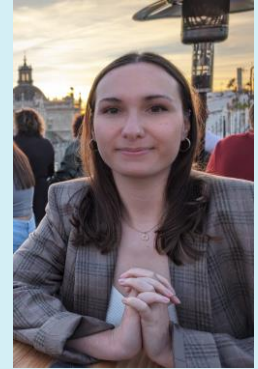
Mae CEDAR yn ymgymryd â phrosiect gyda'r nod o ddarganfod beth fyddai'n annog neu'n atal pobl sy'n byw yng Nghymru neu weithwyr gofal iechyd proffesiynol sy'n gweithio yng Nghymru rhag defnyddio AI i gefnogi gwneud penderfyniadau gofal iechyd. Cam cyntaf yr astudiaeth hon oedd arolwg ar-lein a chawsom 309 o ymatebion iddo. Bydd yr ail gam yn cynnwys cyfres o grwpiau ffocws a chyfweiliadau, ac rydym hefyd yn bwriadu cynnwys cyfranogwyr 16-18 oed a'r rhai sydd wedi'u hallgáu'n ddigidol. Bydd canfyddiadau'r astudiaeth hon yn ein helpu i ddeall sut y dylid dylunio a gweithredu technoleg AI mewn ffordd sy'n dderbyniol i gleifion a gweithwyr gofal iechyd proffesiynol yng Nghymru. Am fwy o fanylion, ewch i [dudalen prosiectau](#) ar ein gwefan.

Arddangosfa o Gyhoeddiadau - Canllawiau Technolegau Meddygol NICE ar GaitSmart

Cyhoeddwyd ym mis Mawrth yn *Applied Health Economics and Health Policy*, mae "[GaitSmart Rehabilitation Exercise Programme for Gait and Mobility Issues: A NICE Medical Technologies Guidance](#)" yn crynhoi cyflwyniad tystiolaeth y cwmni, adroddiad asesu CEDAR, a sut y cafodd ei ddefnyddio gan NICE i ddatblygu [MTG78](#). Er bod yr asesiad wedi canfod tystiolaeth gyfyngedig ar ei gymhwysedd clinigol a bod y cymaryddion a ddefnyddiwyd yn amrywio'n fawr yn yr astudiaethau hyn, roedd arbenigwyr clinigol o'r farn bod gan GaitSmart y potensial i wella canlyniadau cleifion. Mae canfyddiadau economaidd yn awgrymu bod GaitSmart yn arbed costau trwy leihau costau sy'n gysylltiedig ag amser staff. Gellir priodoli ansicrwydd yn y modelau economaidd i'r amrywioldeb uchel mewn gofal safonol. Mae NICE yn argymhell y gellir defnyddio GaitSmart i drin problemau cerddediad a symudedd mewn pobl sydd mewn perygl o gwmpo, wrth iddynt gasglu mwy o dystiolaeth. Fodd bynnag, ar gyfer oedolion sydd â chlun neu ben-glin newydd, dylai mynediad i GaitSmart fod drwy gyllid y cwmni neu'r ymchwil neu gyllid y tu allan i gyllid craidd y GIG, gyda rheolaeth briodol o unrhyw risgiau.

SBOTOLAU STAFF

Rydym yn siarad â Jasmine Rollings, Uwch Wyddonydd Gwerthuso CEDAR.



Dywedwch ychydig wrthym amdanoch chi a'ch rôl:

Ymunais â CEDAR ym mis Rhagfyr fel Uwch Ymchwilydd. Mae fy nghefnidir mewn seicoleg ac iechyd y boblogaeth. Byddaf yn gweithio ar werthusiadau gwasanaeth, ymchwil glinigol, ac economeg iechyd o fewn CEDAR.

Pa 3 gair fyddech chi'n eu defnyddio i ddisgrifio CEDAR?

Creadigol, cydweithredol, wedi'i ysgogi gan goffi.

Beth yw eich hoff ran o'ch swydd?

Gweithio mewn tîm gydag ystod eang o wahanol sgiliau a phrofiadau; mae gan bawb rywbeth unigryw i'w ychwanegu at drafodaethau prosiect.

Dewiswch archbŵer?

Telegludiad. Pwy sydd ddim eisiau gwyllo'r machlud yn Awstralia bob hyn a hyn?

Beth sy'n ffaith amdanoch chi y byddai pobl yn synnu ohoni?

Yr haf diwethaf, fe wnes i'r naid bynji uchaf yng Nghanolbarth America tra ar fis mêl.